

関係法規・制度及び運営管理

問題1 法令に関する次の記述のうち、誤っているものはどれか

- ① 政令と省令は、法律の特別の委任がある場合を除いては罰則を設けることはできない
- ② 美容師法施行令は内閣が定める政令である
- ③ 美容師法施行規則は、厚生労働大臣が定める省令である
- ④ 美容師法に関する条例を定める場合、当該地方公共団体の議会の議決を必要としない

問題2 保健所に関する次の記述うち、正しいものはどれか

- ① 事業として、歯科保健及び精神保健に関する事項は行っていない
- ② 保健所には、美容所の衛生管理の実施状況を指導、監督するため、美容所の立ち入り検査を行う環境衛生監視員が配置されている
- ③ 保健所は、都道府県以外は指定都市及び特別区のみ設置できる
- ④ 保健所は、保健所法に基づき都道府県、保健所設置市および特別区が設置する衛生行政機関である

問題3 美容師の免許に関する次の記述のうち、誤っているものはどれか

- ① 無免許で美容を業とした者には、美容師の免許は与えられないことがある
- ② 美容師の免許を受けていない者が美容を業として行った場合は30万円以下の罰金に処せられる
- ③ 美容師免許を受けた後に氏名が変わった場合は、1ヶ月以内に美容師名簿の訂正を申請しなければならない
- ④ 美容師が伝染性の疾病にかかり、その就業が公衆衛生上不適当と認められたときは、業務停止処分を受けることがある

問題4 美容所の開設に関する次の記述のうち、正しいものはどれか

- ① 美容所の開設者が美容所を廃止したときは、1ヶ月以内に市町村長に届け出なければならない
- ② 美容所の開設者は、あらかじめ届け出るだけで、その日からその施設において美容師に美容の業を行わせることができる
- ③ 美容所の構造および設備については届け出る必要がない
- ④ 美容所を開設しようとする者は、あらかじめ都道府県知事等に届出を行い、構造設備等の検査を受けた後でなければ、その美容所を使用することはできない

問題5 管理美容師に関する次の記述のうち、誤っているものはどれか

- ① 同一の開設者が管理する美容所であっても、1人の管理美容師が複数の美容所の管理美容師を兼ねることはできない
- ② 美容所の開設者が管理美容師の資格を有するときは、自ら管理美容師となることができる
- ③ 美容師である従業者の数が、常時2人以上いる美容所には管理美容師をおかななければならない
- ④ 管理美容師の職務は、美容所の設備の衛生管理のみに限られている

問題6 美容の業務を行う場所に関する次の記述のうち、誤っているものはどれか

- ① 都道府県が美容所以外の場所での美容の業を条例で定めている場合は、厚生労働大臣に届け出なくてもよい
- ② 婚礼その他の儀式に参列する者に対しては、その儀式の直前に美容所以外の場所で美容の業を行うことができる
- ③ 疾病その他の理由により、美容所に来ることができない者に対しては、美容所以外の場所で美容の業を行うことができる
- ④ 厚生労働省令で定める特別な事情がある場合は、美容所以外の場所で、美容の業を行うことができる

- 問題7 「生活衛生関係営業の運営の適正化及び振興に関する法律」に基づき設立された美容業生活衛生同業組合が行うことができないものは、次のうちどれか
- ① 組合員の営業に関する技能の改善向上
  - ② 組合員に対する、施術料金を統一するための標準営業約款の作成
  - ③ 組合員の共済に関する事業
  - ④ 美容所の施設の改善及び経営の健全化のための資金のあっせん

- 問題8 労働基準法に関する次の記述のうち、誤っているものはどれか。
- ① 労働条件の最低基準を定めている。
  - ② 同居の親族以外で、使用している従業員が5人未満の美容所には適用されない。
  - ③ 使用者は、技能の習得を目的とする者であることを理由として、労働者を酷使してはならない。
  - ④ 雇用契約を結ぶときは、労働者に賃金等の労働条件を明示しなければならない。

- 問題9 医療保険に関する次の記述のうち、正しいものの組み合わせはどれか。
- a 健康保険の保険者は、全国健康保険協会と健康保険組合である。
  - b 健康保険の保険料は、すべての保険者で一律に設定されている。
  - c 国民健康保険の保険者は、国と国民健康保険組合である。
  - d 国民健康保険の保険料は、保険者ごとに個々に設定されている。
- ① aとb ② bとc ③ cとd ④ aとd

- 問題10 公的年金制度に関する次の記述のうち、正しいものはどれか。
- ① 日本国内に居住する20歳以上の者は、すべて厚生年金保険に加入することとなっている。
  - ② 国民年金による給付は、老齢基礎年金のみで、障害基礎年金はない。
  - ③ 老齢基礎年金の給付額は、保険料を納付した期間にかかわらずすべて同額である。
  - ④ 国民年金の保険料を納めることが困難な場合に対応するため、保険料の免除や納付猶予の制度がある。

#### 衛生管理【公衆衛生・環境衛生】

- 問題11 公衆衛生の歴史上の人物とその業績に関する次の組合せのうち、正しいものはどれか
- ① シンメルブッシュ・・・高圧蒸気滅菌器
  - ② ナイチンゲール・・・産褥熱予防法として手指を塩素水で洗う
  - ③ ジェンナー・・・微生物の研究
  - ④ コッホ・・・結核菌の発見

- 問題12 生活習慣病に関する次の記述のうち、正しいものはどれか
- ① 脳梗塞は、脳の血管が破れて出血するものである
  - ② 生活習慣病による死亡の中では、心臓病によるものが最も多い
  - ③ 虚血性心疾患の原因の一つとして、植物性脂肪の過剰摂取がある
  - ④ 生活習慣病の早期発見のためには健康診断を受けることが望ましい

- 問題13 保健所の事業に属さないものは、次のうちどれか
- ① 健康保険に関する事項
  - ② 住宅、水道、下水道、廃棄物の処理、清掃その他の環境の衛生に関する事項
  - ③ 歯科保健に関する事項
  - ④ 母性および乳幼児ならびに老人の保健に関する事項

- 問題14 人を取り巻く環境要因に関する次の語句の組み合わせのうち、誤っているものはどれか
- ① 物理的環境要因・・・空気成分
  - ② 生物学的環境要因・・・微生物
  - ③ 化学的環境要因・・・有毒ガス
  - ④ 社会的環境要因・・・家族

問題15 衛生害虫に関する次の記述のうち、正しいものはどれか

- ① アタマジラミは、頭皮に卵を産み、幼虫、成虫ともに頭皮から吸血する
- ② カは、日本脳炎やマラリアを媒介する衛生害虫であり、2週間程度で成虫になる
- ③ ゴキブリの成虫は、2年～3年程度生存する
- ④ ハエは、2～3ヶ月から1年で成虫になる

【感染症】

問題16 次の感染症のうち、感染症法の一類感染症に該当するものはどれか

- ① 黄熱
- ② ジフテリア
- ③ ラッサ熱
- ④ 結核

問題17 次の対策のうち、感染症予防の3原則に含まれないものはどれか

- ① 個人予防対策
- ② 感染経路に関する対策
- ③ 宿主の感受性対策
- ④ 感染源に関する対策

問題18 感染症に関する次の記述のうち、正しいものはどれか

- ① 近年、わが国での結核の発生はほとんど無く、ほぼ制圧されている
- ② 急性灰白髄炎は、主として咳等に含まれている病原体を吸い込むことによって感染する
- ③ 百日せきは、4～5歳以下の乳幼児が多く罹患する
- ④ 麻しんは、別名、三日はしかともいい、特に妊婦は注意を要する

問題19 次の感染症のうち、母子感染することがあるものはどれか

- ① 百日せき
- ② 風しん
- ③ インフルエンザ
- ④ コレラ

問題20 麻しんに関する次の記述のうち、誤っているものはどれか

- ① コプリック斑が特徴である
- ② 別名を「はしか」という
- ③ 潜伏期は2～3日である
- ④ 病原体はウィルスである

【衛生管理技術】

問題21 理学的消毒法に関する次の記述のうち、正しいものの組合せはどれか。

- a 紫外線は固体表面の消毒に適するが、陰になる部分の消毒はできない。
  - b 紫外線の消毒効果は、汚れのついた表面でも減弱しない。
  - c 80～100℃、10分間の蒸気消毒で細菌の芽胞は不活化する。
  - d 2～3分間の煮沸消毒では、細菌の芽胞は不活化しない。
- ① a と b    ② b と c    ③ c と d    ④ d と a

問題22 消毒薬水溶液の特徴に関する次の記述のうち、正しいものはどれか。

- ① エタノール水溶液は、無色透明で揮発性がある。
- ② 次亜塩素酸ナトリウム水溶液は、無色透明で引火性がある。
- ③ 両性界面活性剤水溶液は、赤桃色で振ると泡が立つ。
- ④ 逆性石けん水溶液は、無色透明で一般の石けんと併用すると消毒力が高まる。

問題23 消毒・殺菌に関する次の記述のうち、誤っているものはどれか。

- ① 同じ時間と温度であれば、湿熱は乾熱より効果が高い。
- ② 消毒薬水溶液の温度は低いほど効果がある。
- ③ 消毒薬には、消毒しようとする対象によって適した濃度がある。
- ④ 蒸気消毒は、煮沸消毒より長く時間がかかる。

問題24 血液が付着したタオルに適した消毒法として、正しいものの組合せはどれか。

- a 煮沸消毒
  - b 逆性石けん消毒
  - c 両性界面活性剤消毒
  - d 次亜塩素酸ナトリウム消毒
- ① a と b    ② b と c    ③ c と d    ④ d と a

問題25 消毒薬使用液（希釈液）の調整に関する次の文章の（ ）内に入る数字の組合せのうち、正しいものはどれか。

「赤桃色に着色された( A )%グルコン酸クロルヘキシジン製剤を用いて、規則で規定している0.05%の使用液を1ℓ調整する場合の計算量は、( B )mlと水( C )mlである。」

A                      B                      C

- ① 5 . . . . . 5 . . . . . 995
- ② 5 . . . . . 10 . . . . . 990
- ③ 20 . . . . . 15 . . . . . 985
- ④ 20 . . . . . 20 . . . . . 980

#### 保健【人体の構造及び機能】

問題26 循環に関する次の記述のうち、誤っているものはどれか

- ① 心臓は、ポンプの働きをしている。
- ② 静脈にはところどころに静脈弁がある。
- ③ 小循環は、肺循環のことである。
- ④ 肺静脈には、静脈血が流れている。

問題27 次の筋肉のうち、骨格筋はどれか。

- ① 胃腸の筋肉
- ② 血管の筋肉
- ③ 心臓の筋肉
- ④ 咀嚼筋

問題28 呼吸器に関する次の記述のうち、誤っているものはどれか。

- ① 鼻腔は鼻中隔によって左右に分けられている。
- ② 気管は、さらに左右の枝に分かれて気管支となり、肺に入る。
- ③ 声帯は咽頭にあり、声を出すときには丸く開いている。
- ④ 咽頭は鼻腔と口腔との後部にある縦に細長い中空の器官である。

問題29 次のうち正しいのはどれか

- ① 喉頭には声帯がある
- ② 呼吸器とは、口からはじまり肺に至る気道を構成する器官の総称である
- ③ 左肺は上葉、中葉、下葉に分かれている
- ④ 鼻腔、咽頭、喉頭、気管までを上気道とよんでいる。

問題30 次の神経のうち、末梢神経に属するものはどれか

- ① 大脳
- ② 中脳
- ③ 延髄
- ④ 脊髄神経

【皮膚科学】

問題31 皮膚の構造に関する次の記述のうち、誤っているものはどれか。

- ① 表皮は表面より角質層、有棘層、顆粒層、基底層の4つの細胞からなる。
- ② 基底細胞から角質細胞に変化する過程を角化とよぶ。
- ③ 角質層は手掌や足底で厚く、顔面や手足の屈曲部では薄い。
- ④ 色素細胞（メラノサイト）は、皮膚の色素であるメラニンをつくる細胞である。

問題32 皮膚付属器官の構造に関する次の記述のうち、誤っているものはどれか。

- ① 毛は、ケラチンという硫黄を含むタンパク質の一種からできている。
- ② 毛は、中心から外に向かって順に毛髄質、毛小皮、毛皮質の3層からなっている。
- ③ 毛の生える方向を毛流をいい、皮膚の各部位で規則性がある。
- ④ 毛は、皮膚表面から出ている部分を毛幹、皮膚の内部にある部分を毛根という。

問題33 皮膚と皮膚付属器官の生理機能に関する次の記述のうち、誤っているものはどれか。

- ① 皮膚は、日光にさらされると赤くなり、さらに強い照射を受けると水疱ができる。
- ② 皮膚からは、脂溶性物質より水溶性物質のほうが吸収されやすい。
- ③ 皮膚への化学的刺激に対しては、最初に脂肪膜が、ついで角質層にあるケラチンが防いでいる。
- ④ 皮脂は皮膚や毛を保護し、汗は体温調節に役立っている。

問題34 皮膚と皮膚付属器官の保健に関する次の記述のうち、誤っているものはどれか。

- ① 臓器に異常があると、皮膚にも変化が起きることがある。
- ② ふけ症は、角質層が過剰に剥がれ落ちる現象で、乾性の人になり脂性の人にならない。
- ③ あぶら症の皮膚は、皮脂の分泌量が過剰であり、毛孔や汗孔に汚れがたまりやすい。
- ④ 皮膚の老化は、個人の素因、環境の要因による。

問題35 皮膚疾患と病原体に関する次の組合せのうち、正しいものはどれか。

- ① 尋常性毛瘡（カミソリカブレ）・・・化膿菌
- ② 伝染性膿痂疹（トビヒ）・・・真菌（カビ）
- ③ 疥癬（ヒゼン）・・・虱
- ④ 円形脱毛症・・・ウイルス

化粧品化学

問題36 界面活性剤に関する次の記述のうち、誤っているものはどれか。

- ① シャンプーに用いられるアルキル硫酸ナトリウムは、陰イオン界面活性剤である。
- ② 陽イオン界面活性剤は、逆性石けんともよばれる。
- ③ 両性界面活性剤は、溶かした液体の温度によって陽イオン界面活性剤か陰イオン界面活性剤の性質を示す。
- ④ 非イオン界面活性剤は、他の界面活性剤に比べて、毒性や皮膚刺激性が低い。

問題37 化粧品に使われる成分とその目的に関する次の文章の組合せのうち、正しいものはどれか。

- ① クロロヘキシジン（グルコン酸クロロヘキシジン）—— 紫外線吸収剤
- ② セラミド ————— 収れん剤
- ③ パラアミノ安息香酸のエステル類 ————— 殺菌剤
- ④ ジブチルヒドロキシトルエン（BHT） ————— 抗酸化剤

問題38 化粧品に含まれる有機化合物とその分類に関する次の組合せのうち、正しいものはどれか。

- ① パラフィン —— タンパク質
- ② セタノール —— 炭化水素
- ③ コラーゲン —— 多糖類
- ④ システイン —— アミノ酸

問題39 化粧品原料とその分類に関する次の組み合わせのうち、正しいものはどれか。

- ① メチルポリシロキサン-----シリコン油
- ② ワセリン -----植物性ロウ
- ③ ホホバ油 -----鉱物油
- ④ セタノール -----高級脂肪酸

問題40 アルコールに関する次の記述のうち、誤っているものはどれか。

- ① エタノール（エチルアルコール）は、水に溶けない油分などを 溶かす有機溶媒である。
- ② イソプロパノール（イソプロピルアルコール）は殺菌力があり、防腐作用を持つ。
- ③ メタノール（メチルアルコール）は、化粧品基準で配合が認められている。
- ④ エタノールは、皮膚を引き締める収れん作用がある。

#### 文化論及び美容技術理論

問題41 明治時代の服装に関する次の記述のうち、誤っているものはどれか

- ① 宮中における大礼服や通常礼服が洋装と規定された
- ② 海老茶袴が女学生の代名詞として流行した
- ③ 女性の車掌（バスガール）が登場し、洋装の制服が採用された
- ④ 女性の洋装は、皇族や宮中の女官、上流階級を除き、男性ほど一般的ではなかった

問題42 大正時代のファッションに関する次の記述のうち、誤っているものはどれか

- ① 前髪を七三分けにした女優髷が、新劇女優たちによって結われた
- ② マーセルウェーブが導入され、ウェーブをつけた髪で耳を隠す洋髪が流行した
- ③ 女学生の制服に、セーラー服とスカートが採用された
- ④ 軍服をモデルに国民服が作られた。女性は、もんぺが広く着用された

問題43 礼装に関する次の記述のうち、誤っているものはどれか

- ① 和服は日本の伝統衣装であるから、あまり時代の変化に左右されることなく、正式（フォーマル）な着装が定められている
- ② 洋装の女性の夜の正式礼装はイブニングドレスで、男性の燕尾服着用のブラック・タイに対応する
- ③ わが国では、昼も夜も白のネクタイを結んだ、黒のダブルブレストのスーツが広く男性の礼装とされているが、これは欧米の習慣にはない
- ④ 女性の準礼装である訪問着の特徴は、華やかな絵羽模様である

問題44 頭部の名称に関する次の記述のうち、正しいものはどれか。

- ① オトガイは、下唇の下に位置する。
- ② 鼻唇溝は、鼻根から口角につながる溝である。
- ③ 鼻翼は、鼻尖と上唇の間に位置する。
- ④ 眉間は、眉毛と上眼瞼の間に位置する。

問題45 ヘアカutting用のレザーに関する次の記述のうち、誤っているものはどれか。

- ① 本レザーの刃線の形態は、内曲線状である。
- ② 替刃のレザーの刃は、直線状である。
- ③ カバーのついた替刃のレザーは、本レザーと比較すると横滑りしないので安全性が高い。
- ④ 背と切れ刃が平行であり、ねじれがないものがよい。

- 問題46 トリートメントに関する次の記述のうち、誤っているものはどれか。
- ① トリートメント剤に配合されているカチオン界面活性剤は、毛髪の補修作用にすぐれている。
  - ② トリートメント剤は、加温して用いることにより、浸透が促進される。
  - ③ トリートメント剤は、洗い流すタイプと洗い流さないタイプがある。
  - ④ プレトリートメントは、パーマメントウェーブやヘアカラーの施術前に行われる。

問題47 右図のソバージュヘアに関する文章の（ ）内に入る語句の組合せのうち、正しいものはどれか。

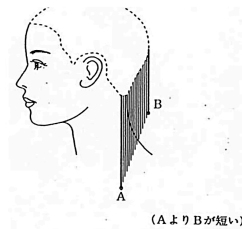
『ロングのソバージュヘアは、（ A ）ウェーブを付けた髪が（ B ）に広がり、（ C ）印象となる。』

- |   | A   | B   | C  |
|---|-----|-----|----|
| ① | 大きい | 直線的 | 弱い |
| ② | 大きい | 曲線的 | 強い |
| ③ | 細かい | 曲線的 | 弱い |
| ④ | 細かい | 直線的 | 強い |



問題48 右図のヘアカッティング技法で作られるヘアスタイルは、次のうちどれか。

- ① レイヤー
- ② グラデーション
- ③ ワンレングス
- ④ セイムレングス



- 問題49 パーマメントウェーブ用剤に関する次の記述のうち、誤っているものはどれか。
- ① 2浴式コールドウェーブの第1剤（1液）は、還元作用をもつチオグリコール酸またはその塩類にアルカリ剤を加えた溶液が主である。
  - ② システインパーマメントウェーブは、2浴式コールドウェーブの第1剤（1液）の主剤であるチオグリコール酸またはその塩類のかわりに還元剤としてシステインを用いている。
  - ③ 加温式パーマメントウェーブは、チオグリコール酸系とシステイン系の2浴式がある。
  - ④ 1浴式コールドウェーブは、2種類の1剤を使用直前に混合し、酸化還元反応による発熱を利用したものである。

問題50 パーマメントウェーブ施術でフルウェーブを形成するために必要なロッドの回転数は、次のうちどれか。

- ① 1. 5回転
- ② 2回転
- ③ 2. 5回転
- ④ 3回転

問題51 スtrandカールのベースの種類に関する次の記述のうち、正しいものはどれか。

- ① オブロングベースは、ステムが短く、額の生え際に適している。
- ② スクエアベースは、ステムが長く、方向も決めやすい。
- ③ パラレログラムベースは、コームアウトした際に放射状の広がりができる。
- ④ トライアングラーベースは、コームアウトした際に割れ目ができにくい。

問題52 酸化染毛剤に関する次の記述のうち、誤っているものはどれか。

- ① カラーチェックは、1カ所で行う。
- ② 頭髪全体を明るくする場合は、細かいブロックに分けて、ネープから塗布する。
- ③ おしゃれ染の場合は、先に中間部と毛先に塗布し、希望色に近づいたら根元部分に塗布する。
- ④ 白髪は染まりにくいので、多い部分から塗布し、放置時間を長めにする。

問題53 ネイル技術の爪のカット形状に関する次の記述のうち、誤っているものはどれか。

- ① スクエアとは、サイドとトップがストレートで、フリーエッジの角が四角形をいう。
- ② オーバルとは、サイドとトップに丸みをもたせた卵形をいう。
- ③ スクエアオフとは、スクエアの角を取った形をいう。
- ④ ラウンドとは、先にいくにつれて細くなったアーモンド形をいう。

問題54 ファンデーションの種類と仕上がりに関する次の記述のうち、正しいものはどれか。

- ① ケーキファンデーションは、水分を含まない。
- ② スティックファンデーションは、フェイスパウダーが不要で、カバー力がある。
- ③ クリームファンデーションは、成分のほとんどが美容成分でできている。
- ④ リキッドファンデーションは、水分と油分の両方を含み、透明感のある自然な仕上がりになる。

問題55 次の着物着付けに関する語句とその説明の組み合わせのうち、誤っているものはどれか。

- ① 共八掛(ともはっかけ) . . . . . 表生地と同じ布地で色柄も同じ裾まわし
- ② お端折(おはしより) . . . . . 腰のところで折り返した部分
- ③ 衣紋(えもん) . . . . . 襟を胸で合わせたところ。または襟を首の後ろで抜く部分
- ④ 比翼襟(ひよくえり) . . . . . 着物の2枚重ね着を省略するため衿だけを重ね仕立てしたもの